



Модел:  
**EX603**



Тип:  
**ЕЛЕКТРИЧЕСКА ДА ПОЛИРАЩА МАШИНА  
500W 2500-5500/мин**

## Ръководство за експлоатация

### ВНИМАНИЕ

Прочетете, разберете и следвайте всички инструкции от това ръководство преди да инсталирате, работите или поправяте този инструмент. Запазете инструкциите на безопасно и лесно достъпно място.

### ПРЕДНАЗНАЧЕНИЕ НА ИНСТРУМЕНТА

За почистване, пастиране, полиране. Предназначен е за използване с полиращи пасты и ваксы с цел придаване на блясък на обработваната повърхност, за премахване на малки дефекти по повърхността, за полиране на повърхности след ремонт.

### ВНИМАНИЕ

#### Предупреждения за предотвратяване на персонални наранявания

- При нормална употреба е вероятно потребителя да се изложи на прах и/или микроскопични частици съдържащи химикали, които могат да причинят рак. При използване на този продукт винаги носете подходяща защитна екипировка и облекло. Прочетете, разберете и следвайте всички инструкции от това ръководство. Не прочитането и неспазването на всички и инструкции може да доведе до повреди, сериозно наранявания или смърт.
- Винаги носете, одобрени, защитни очила при работа с инструмента (работещите с продукта и другите лица).
- Никога не използвайте инструмента за други дейности, освен за тези, за които е предназначен.
- Винаги използвайте аксесоари предназначени за този инструмент.
- Неправилната употреба и/или поддръжка на инструмента, или използването на инструмента с аксесоари, които не са предназначени за него, може да доведе до сериозни наранявания или смърт.
- Винаги избирайте подходящите аксесоари с правилният размер и дизайн за работата, която ще се извършва.
- Винаги работете в чиста, безопасна, вентилирана и адекватно оборудвана среда.
- Не започвайте ремонти ако автомобила не е в позиция да не може да се движи по време на ремонта.

### Разопаковане

При разопаковане на продукта, проверете съдържанието описано в страница 4. Ако някоя част от съдържанието липсва, моля, свържете се с вашият дистрибутор.

### ИНФОРМАЦИЯ ЗА ПРОДУКТА

- Професионално изработен инструмент за грижа за боята на автомобила.
- Липсата на вибрации намалява умората при продължително използване (препоръчително е да се използват със ShineMate аксесоари).
- Поддържа постоянна скорост дори и при голямо натоварване.
- Функция „Плавен старт“ за плавно и безопасно стартиране, без тласъци.

### СПЕЦИФИКАЦИИ

Модел: EX603

Полировъчен кръг (диск): 74мм

Орбитален диаметър: 12мм

Захранване: 220 - 240V ~ 50/60Hz (CE/CN версия)  
100 – 120V ~ 50/60Hz (US/JP версия)

Консумирана мощност: Номинална 500W  
(Максимална 750W)

Обороти при свободен ход: 250 – 5500 /мин.

Тегло: 1,9кг.





Модел:  
**EX603**



Тип:  
**ЕЛЕКТРИЧЕСКА ДА ПОЛИРАЩА МАШИНА  
500W 2500-5500/мин**

### ОСНОВНИ ПРАВИЛА ЗА БЕЗОПАСНОСТ

**ПРЕДУПРЕЖДЕНИЕ:** Прочетете всички инструкции. Пропуски при спазването на инструкциите и предупрежденията могат да доведат до токов удар, пожар или тежки наранявания. Използваният в инструкциите термин „електрически инструмент“ се отнася за задвижвания чрез ел. захранване инструмент (с мрежов кабел) или за задвижвания с акумулаторна батерия инструменти (без мрежов кабел).

#### БЕЗОПАСНОСТ НА РАБОТНОТО МЯСТО

- Работното място трябва да е чисто и добре осветено. Неподредената и тъмна работна зона е предпоставка за инциденти.
- Да не се използва електрическият инструмент в експлозивна атмосфера, например при наличието на запалими течности, газове или прах. Електрическият инструмент отделя искри по време на работа, които могат да възпламенят праха или изпаренията.
- Децата и другите лица да се държат на разстояние докато се работи с електрическия инструмент. При отклоняване на вниманието можете да загубите контрол над електрическия инструмент.

#### ЕЛЕКТРОБЕЗОПАСНОСТ

- Щепселът на електрическия инструмент трябва да пасва в контакта. Щепселът не бива да бъде променен по никакъв начин. Не използвайте адаптери за контакти заедно със заземени електрически инструменти. Непроменените щепсели и пасващите контакти намаляват риска от токов удар.
- Избягвайте контакти на тялото ви със заземени повърхности, като например тръби, радиатори, печки, хладилници. Съществува повишен риск от токов удар, ако тялото е заземено.
- Не излагайте електрическите инструменти на дъжд и влага. Проникването на вода в електрическия инструмент увеличава риска от токов удар.
- Не използвайте кабела за други цели – за носене на уреда, за окачване или за да издърпате щепсела от контакта. Дръжте присъединителния проводник далеч от горещина, масло, остри ръбове или движещи се части. Повреден или заплетен съединителен проводник увеличава риска от токов удар.
- Ако използвате електрическия инструмент на открито, използвайте само удължителни кабели, които са пригодени за работа на открито. При използване на подходящ за работа на открито удължителен кабел се намалява риска от токов удар.

#### БЕЗОПАСНОСТ НА ПОЛЗВАТЕЛЯ

- Бъдете внимателни, внимавайте какво правите и подхождайте разумно към работата с електрически инструмент. Не използвайте електрическия инструмент, ако сте уморен или под въздействието на наркотични вещества, алкохол или медикаменти. Един момент на невнимание при работа с електрическия инструмент може да причини сериозни наранявания.
- Носете лични защитни средства и винаги защитни очила. Носенето на лични защитни средства, като противопохова маска, неплъзгащи се предпазни обувки, защитен шлем, каска или средства за предпазване на слуха, в зависимост от вида и приложението на електрическия инструмент, намалява риска от наранявания.
- Избягвайте неволно пускане в действие. Уверете се, че електрическият инструмент е изключен, преди да го свързвате към електрозахранването, да го вдигате или да го пренасяте. Ако при носене на електрическия инструмент пръстът Ви се намира на прекъсвача или уредът е включен при присъединяване към електрозахранването, това може да доведе до злополуки.
- Преди включване на електрическия инструмент свалете от него инструментите за регулиране или гаечния ключ. Един инструмент или гаечен ключ, който се намира във въртяща се част на електрическия инструмент, може да причини наранявания.
- Избягвайте да стоите в ненормално положение. Постарайте се да стоите стабилно и по всяко време да сте в равновесие. По този начин в неочаквани ситуации можете по-добре да контролирате електрическия инструмент.
- Носете подходящо облекло. Не носете широко облекло или бижута. Пазете косата и облеклото си по-далече от подвижните части. Широко облекло, бижута или дълги коси могат да бъдат

захванати от подвижните части.

- Ако могат да се монтират прахоизсмукващи и прахоулавящи съоръжения, те трябва да се свържат и да се използват правилно. Използването на прахоизсмукване може да намали рисковете от прах.

#### УПОТРЕБА И БОРАВЕНЕ С ЕЛЕКТРИЧЕСКИЯ ИНСТРУМЕНТ

- Не претоварвайте електрическата машина. Използвайте подходящия електрически инструмент за вашата работа. С подходящ електрически инструмент Вие ще работите по-добре и по-сигурно в указания мощностен диапазон.
- Не работете с електрически инструмент с дефектен прекъсвач. Електрически инструмент, който не може да контролира със прекъсвача, е опасен и трябва да бъде ремонтиран.
- Извадете щепсела от контакта, преди да правите настройки по инструмента, да сменяте работни части или да оставяте електрическия инструмент. Тези превенционни мерки предотвратяват неволното стартиране на електрическия инструмент.
- Съхранявайте електрическите инструменти, които не използвате в момента извън обсега на деца. Не позволявайте електрическия инструмент да бъде използван от лица, които не са запознати с него или не са прочели тези указания. Електрическите инструменти са опасни, когато се използват от неопитни лица.
- Поддържайте електрическите инструменти. Проверявайте дали движещите се части се движат свободно и не заяждат, дали няма счупени или повредени части, които да пречат на нормалното функциониране на електрическия инструмент. Преди работа с уреда ремонтирайте повредените части на електрическия инструмент. Много злополуки се причиняват от лошо поддържани електрически инструменти.
- Поддържайте режещите инструменти остри и чисти. Грижливо поддържани режещи инструменти с остри режещи ръбове се заклещават по-малко и се контролират по-лесно.
- Използвайте електрическия инструмент, работните приставки и др. съгласно тези указания. При това имайте предвид условията и вида на работа. Използването на електрическите инструменти за други непредвидени приложения може да причини възникване на опасни ситуации.

#### СЕРВИЗ

Електрическият инструмент трябва да бъде ремонтиран само от квалифициран и специализиран персонал, като при това трябва да бъдат използвани само оригинални резервни части. По такъв начин се осигурява безопасна работа с електрическия инструмент.

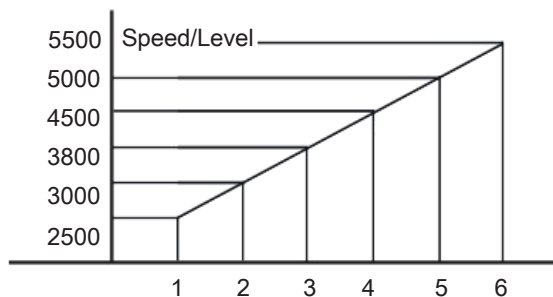
#### ИНСТРУКЦИЯ ЗА ПОЛИРАНЕ

##### ПОСТАВЯНЕ И ПРЕМАХВАНЕ НА АКСЕСОАРИТЕ

1. За да монтирате диска за полиране, изключете инструмента и го поставете със шпиндела на горе.
2. Поставете диска върху шпиндела.
3. Затегнете диска с болта от комплекта.
4. Изравнете диска с полиращата гъба и притиснете полиращата гъба към диска. Уверете се, че тя е добре закрепена.
5. За да демонтирате диска- изключете инструмента, махнете гъбата, използвайте ключа от комплекта и отвъртете болта.

##### СТАРТИРАНЕ, СПИРАНЕ И КОНТРОЛИРАНЕ НА СКОРОСТА НА ИНСТРУМЕНТА

Електрическият инструмент притежава прекъсвач за включване/изключване и шестстепенно регулиращо копче за електронно контролиране на скоростта (между 2500 и 5500 об/мин). Шестте степени на копчето отговарят на точно определена постоянна скорост на ротация:





Модел:  
**EX603**



Тип:  
**ЕЛЕКТРИЧЕСКА ДА ПОЛИРАЩА МАШИНА  
500W 2500-5500/мин**

При изключен прекъсвач изберете желаната скорост, според вида на работата, и натиснете прекъсвача за да включите инструмента.  
Степени на регулиращото копче:  
Разпределяне на политулата: 1 - 2  
Полиране на чувствителни повърхности: 3 - 4  
Полиране до огледална повърхност: 5 - 6  
Избраната честота на въртене се поддържа постоянна по електронен начин.  
За непрекъсната работа прекъсвача за включване/изключване се фиксира в положение включен с натискане на копчето за аретиране. При повторно натискане на копчето фиксирането се освобождава.

#### ПОДГОТОВКА НА ПОВЪРХНОСТА

За отлични резултати повърхността трябва да е чиста и суха. Преди да използвате почистващ продукт прочетете етикета за препоръчителните употреби и следвайте указанията за използване. Никога не нанасяйте почистващ препарат директно върху повърхността, която ще се полира. Нанесете препарата върху кърпа, почистете и след това с чиста кърпа избършете повърхността. НЕ използвайте абразивни почистващи продукти.

#### НАНАСЯНЕ НА ПОЛИРАЩ ПРОДУКТ ВЪРХУ ГЪБАТА

Повечето полиращи продукти са под формата на паста или течност. Преди да използвате полиращи продукти прочетете всички инструкции за правилното им използване.

- За пастообразни полиращи продукти

Използвайте шпакла за да нанесете приблизително една пълна чаена лъжичка паста върху полиращата гъба. Равномерно разнесете пастата по повърхността на цялата гъба. НЕ нанасяйте пастата директно върху повърхността, която ще се полира.

- За течни полиращи продукти

Нанесете от 4 до 6 малки капки (приблизително 5мм в диаметър) от течността в кръг по средата на гъбата. След първото нанасяне, гъбата няма да попиے повече полираща течност, за това нанесете само 3-4 малки капки, използвайки половината от първоначалното количество.

#### ПОЛИРАНЕ

Придържайки плътно към повърхността, включете полиращата машина. Винаги пускайте и спирайте полиращата машина върху или срещу повърхността, която ще се полира. Започнете, първо, с обработка на големи равни повърхности. Движете инструмента напред и назад. Дръжте инструмента с две ръце за сигурно движение- за корпуса на двигателя и за редукторната глава или допълнителна ръкохватка. Не натискайте прекалено силно инструмента към повърхността. За подробни инструкции за полиране, прочетете инструкциите от производителя на полиращата паста или вакса.



#### ПРЕДУПРЕЖДЕНИЕ



Кабелът за мрежово захранване не трябва да се намира близо до въртящите се части. Ако не внимавате има опасност кабелът да бъде разрязан или да се закачи и дланта или ръката на работещия да бъде захваната.

Прилагайте много лек натиск и поддържайте постоянно движение на инструмента, особено когато работите в близост до ръбове или там където има резки промени в контура на работната повърхност.

#### ПРЕДОТВРЯВАНЕ НА ОТКАТ

Откатът е внезапна реакция при заклещване или закачване на въртящата се шайба, на опорният кръг или други принадлежности. Закачването възниква при работа по ъгли, остри ръбове и т.н. Закачване на гъбата ще предизвика спиране на въртящите се принадлежности и неконтролируемата машина ще се ускори около точката на заклещване в посока обратна на посоката на въртенето на принадлежността. В този случай е възможно диска да задълбае в повърхността. За предотвратяване на риска винаги използвайте инструмента само по предназначение, дръжте инструмента здраво с две ръце и използвайте ниска скорост при полиране на ъгли, остри ръбове и т.н. При рискови повърхности, като местата в близост до тапицерията или областта между огледалото и прозореца, не полирайте с инструмента. Тези места трябва да ги полирате ръчно или да използвате техниката „coast-down“ – включете мотора на инструмента за няколко секунди и го изключете – докоснете с гъбата тези участъци.

#### ТЕХНИЧЕСКО ОБСЛУЖВАНЕ И ПОДДРЪЖКА

Преди употреба направете основен преглед на инструмента. Проверете превключвателите, подвижните и стационарните части на инструмента за счупвания или наранявания, които ще възпрепятстват правилната работа на инструмента. Незабавно изключете инструмента при появата на необичаен шум или вибрации и отстранете повредата преди следващо използване на инструмента. Не използвайте повреден инструмент. Маркирайте повредения инструмент с етикет “ДА НЕ СЕ ИЗПОЛЗВА” докато инструмента не бъде поправен. До смяната на четките на мотора, смазване не е необходимо. След шест месеца до една година, в зависимост от натоварването, предайте инструмента в най-близкия сервиз за:

- Смазване
- Проверка и подмяна на четките на мотора
- Механическа проверка и почистване ( предавка, лагери, шпиндел, корпус и др.)
- Проверка на ел. системата на инструмента( ключове, кабели, статор и др.)
- Тест за проверка на правилната работа на механическата и електрическата система на инструмента.



#### ПРЕДУПРЕЖДЕНИЕ



За да намалите риска от нараняване винаги изключвайте инструмента от ел.мрежа преди да предприемете действия по поддръжка. Никога не разглобявайте инструмента или не сменяйте кабели, когато инструмента е включен в ел. мрежата.

#### ПОЧИСТВАНЕ

Почистете праха и замърсяванията от отворите. Дръжките на инструмента трябва да бъдат винаги чисти и сухи. Използвайте само мек сапун и влажна кърпа за почистване на инструмента, тъй като някои от почистващите средства и разтворители са опасни за пластмасовите и гумените части, като бензин, терпентин, разредителите за лак и бои, детергентите съдържащи амоняк. Никога не използвайте леснозапалими разтворители в близост до инструмента.



#### ПРЕДУПРЕЖДЕНИЕ



За да намалите риска от наранявания, удар от ел. ток и повреждане на инструмента, никога не потапяйте инструмента в течност и не допускате течност да проникне в инструмента.

#### РЕМОНТ

При повреда занесете инструмента в най-близкия сервиз.

#### ПРЕДУПРЕЖДЕНИЯ

- 1) Използвайте само дискове за полиране препоръчани от производителя.
- 2) Забранено е използването на инструмента с на дискове за шлайфане или рязане.
- 3) Използвайте дискове, чиято максимална работна скорост е по-голяма от максималната скорост на инструмента.
- 4) Винаги носете подходящи предпазни средства за защита на слуха и предпазни очила. Ръкавиците и предпазното работно облекло са препоръчителни.
- 5) Личните предпазни средства и устройствата за прахоулавяне трябва да се избират в зависимост от материала, с който се работи. Моля, консултирайте се с доставчика на устройствата.
- 6) Изключете машина от превключвателя за пускане и спиране при прекъсване на електричеството.
- 7) Използвайте само КАРБОНОВИ ЧЕТКИ и ЛУБРИКАНТИ препоръчани от производителя.

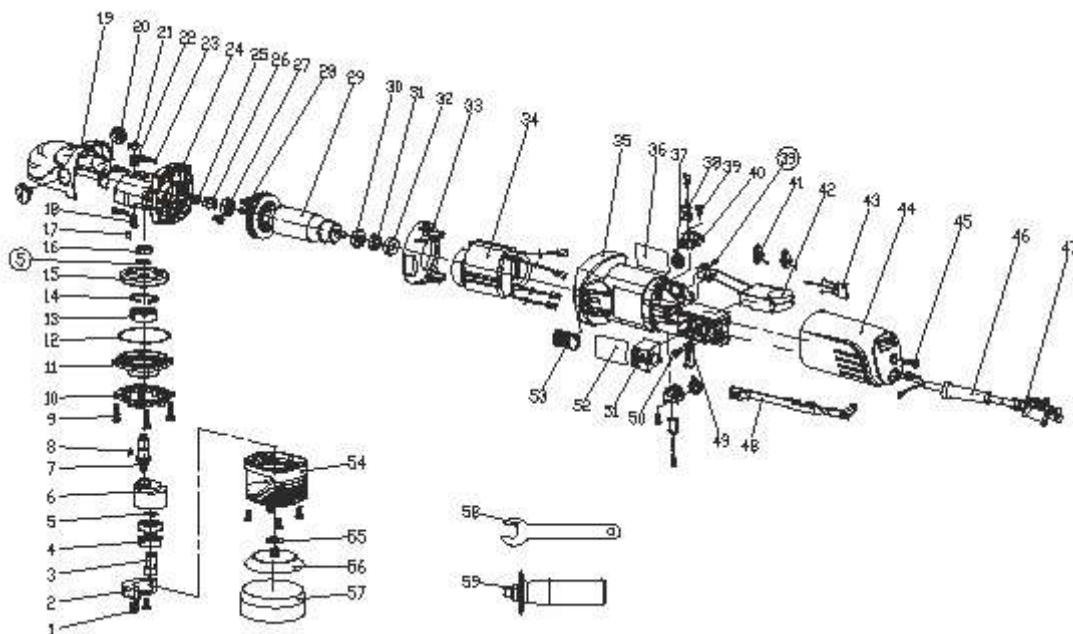


Модел:  
**EX603**



Тип:  
**ЕЛЕКТРИЧЕСКА ДА ПОЛИРАЩА МАШИНА  
500W 2500-5500/мин**

### Схема и описание на частите на **EX603**



No	Description	Qty	No	Description	Qty	No	Description	Qty
1	Screw M4x12	3	21	Lock Pin Cap	1	41	Inductor	2
2	Counterweight	1	22	Pin Spring	1	42	Speed regulator	1
3	Shaft	1	23	Screw ST4.2x20	4	43	Capacitor	1
4	Ball Bearing 6001-2RS	2	24	Gear Case	1	44	Rear Cover	1
5	Circlip For Shaft 12#	2	25	Nut M6	1	45	Screw ST4.2x16	1
6	Eccentric Block	1	26	Pinion	1	46	Cord Jacket	1
7	Output Shaft	1	27	Ball Bearing 608-2RS	1	47	Power Supply Cord	1
8	Key 3x10	1	28	Screw M5x10	2	48	Switch Push Lever	1
9	Screw M4x20	4	29	Armature	1	49	Cord Clamp	1
10	Plastic Adaptor	1	30	Magnetic Ring	1	50	Screw ST4.2x14	5
11	Gear Case Cover	1	31	Ball Bearing 607	1	51	Switch	1
12	O-Ring 60x1.1	1	32	Rubber Bearing Seat	1	52	Brand Label	1
13	Ball Bearing 6201-2RS	1	33	Wind Baffle	1	53	Switch Push Button	1
14	Circlip For Holes 32	1	34	Field Coil	1	54	Guard	1
15	Gear	1	35	Field Coil Case	1	55	FRP Washer 25x1	1
16	Ball Bearing 626-2Z	1	36	Data Label	1	56	Backing Plate 3in	1
17	Rubber Pin	1	37	Coil Spring	2	57	Foam Pad	
18	Spindle-Lock Pin	1	38	Carbon Brush	2	58	Wrench 14#	1
19	Case Plastic Cover	1	39	Screw ST3x8	4	59	Side Handle	1
20	Plastic Screw M10x8	2	40	Carbon Brush Holder	2			