



Модел:
EX620



Тип:

**ЕЛЕКТРИЧЕСКА ДА ПОЛИРАЩА МАШИНА
800W 3000-5000RPM**

Ръководство за експлоатация

ОСНОВНИ ПРАВИЛА ЗА БЕЗОПАСНОСТ

ПРЕДУПРЕЖДЕНИЕ: Прочетете всички инструкции. Пропуски при спазването на инструкциите и предупрежденията могат да доведат до токов удар, пожар или тежки наранявания.

БЕЗОПАСНОСТ НА РАБОТНОТО МЯСТО

- Работното място трябва да е чисто и добре осветено. Неподредената и тъмна работна зона е предпоставка за инциденти.
- Да не се използва електрическият инструмент в експлозивна атмосфера, например при наличието на запалими течности, газове или прах. Електрическият инструмент отделя искри по време на работа, които могат да възпламенят праха или изпаренията.
- Децата и другите лица да се държат на разстояние докато се работи с електрически инструмент. При отклоняване на вниманието можете да загубите контрол над електрическият инструмент.

ЕЛЕКТРОБЕЗОПАСНОСТ

- Щепселът на електрическият инструмент трябва да пасва в контакта. Щепселът не бива да бъде променян по никакъв начин. Не използвайте адаптери за контакти заедно със заземени електрически инструменти. Непроменените щепсели и пасващите контакти намаляват риска от токов удар.
- Избягвайте контакти на тялото ви със заземени повърхности, като например тръби, радиатори, печки, хладилници. Съществува повишен риск от токов удар, ако тялото е заземено.
- Не излагайте електрическите инструменти на дъжд и влага. Проникването на вода в електрическият инструмент увеличава риска от токов удар.
- Не използвайте кабела за други цели – за носене на уреда, за окачване или за да издърпате щепсела от контакта. Дръжте присъединителният проводник далеч от горещина, масло, остри ръбове или движещи се части. Повреден или заплетен съединителен проводник увеличава риска от токов удар.
- Ако използвате електрическият инструмент на открито, използвайте само удължителни кабели, които са пригодени за работа на открито. При използване на подходящ за работа на открито удължителен кабел се намалява риска от токов удар.
- Когато е неизбежно използването на електрическият инструмент във влажна среда, използвайте захранване със защитен прекъсвач (GFCI). Използването на GFCI намалява риска от токов удар.

БЕЗОПАСНОСТ НА ПОЛЗВАТЕЛЯ

- Бъдете внимателни, внимавайте какво правите и подхождайте разумно към работата с електрически инструмент. Не използвайте електрически инструмент, ако сте уморен или под въздействието на наркотични вещества, алкохол или медикаменти. Един момент на невнимание при работа с електрически инструмент може да причини сериозни наранявания.
- Носете лични защитни средства и винаги защитни очила. Носенето на лични защитни средства, като противопрахова маска, неплъзгащи се предпазни обувки, защитен шлем, каска или средства за предпазване на слуха, в зависимост от вида и приложението на електрическият инструмент, намалява риска от наранявания.
- Избягвайте неволно пускане в действие. Уверете се, че електрическият инструмент е изключен, преди да го свързвате към електрозахранването, да го вдигате или да го пренасяте. Ако при носене на електрическият инструмент пръстът Ви се намира на прекъсвача или уредът е включен при присъединяване към електрозахранването, това може да доведе до злополуки.
- Преди включване на електрическият инструмент свалете от него инструментите за регулиране или гаечния ключ. Един инструмент или гаечен ключ, който се намира във въртяща се част на електрическият инструмент, може да причини наранявания.
- Избягвайте да стоите в ненормално положение. Постарайте се да стоите стабилно и по всяко време да сте в равновесие. По този начин в неочаквани ситуации можете по-добре да контролирате електрическият инструмент.
- Носете подходящо облекло. Не носете широко облекло или бижута. Пазете косата и облеклото си по-далече от подвижните части. Широко облекло, бижута или дълги коси могат да бъдат захванати от подвижните части.
- Ако могат да се монтират прахоизсмукващи и прахоулавящи съоръжения, те трябва да се свържат и да се използват правилно. Използването на прахоизсмукване може да намали рисковете от прах.

УПОТРЕБА И БОРАВЕНЕ С ЕЛЕКТРИЧЕСКИЯ ИНСТРУМЕНТ

- Не претоварвайте електрическата машина. Използвайте подходящия електрически инструмент за вашата работа. С подходящ електрически инструмент Вие ще работите по-добре и по-сигурно в указания мощностен диапазон.
- Не работете с електрически инструмент с дефектен прекъсвач. Електрически инструмент, който не може да контролира със прекъсвача, е опасен и трябва да бъде ремонтиран.
- Извадете щепсела от контакта, преди да правите настройки по инструмента, да смените работни части или да оставяте електрическият инструмент. Тези превенционни мерки предотвратяват неволното стартиране на електрическият инструмент.
- Съхранявайте електрическите инструменти, които не използвате в момента извън обсега на деца. Не позволявайте електрическият инструмент да бъде използван от лица, които не са запознати с него или не са прочели тези указания. Електрическите инструменти са опасни, когато се използват от неопитни лица.
- Поддържайте електрическите инструменти. Проверявайте дали движещите се части се движат свободно и не заяздат, дали няма счупени или повредени части, които да пречат на нормалното функциониране на електрическият инструмент. Преди работа с уреда ремонтирайте повредените части на електрическият инструмент. Много злополуки се причиняват от лошо поддържани електрически инструменти.
- Поддържайте повърхностите за хващане чисти и сухи. Хлъзгавата повърхност няма да позволи безопасно боравене и контрол на инструмента при неочаквани ситуации.

СЕРВИЗ

Електрическият инструмент трябва да бъде ремонтиран само от квалифициран и специализиран персонал, като при това трябва да бъдат използвани само оригинални резервни части. По такъв начин се осигурява безопасна работа с електрическият инструмент.

СПЕЦИФИЧНИ ПРАВИЛА ЗА БЕЗОПАСНОСТ НА ПОЛЗВАТЕЛЯ

- Инструмента е предназначен за полиране. Прочетете всички предупреждения, инструкции и спецификации. Не прочитането и неспазването на всички предупреждения и инструкции може да доведе до повреди и сериозни наранявания.
- Никога не използвайте инструмента за други дейности (като шлайфане, рязане), освен за тези, за които е предназначен.
- Не използвайте аксесоари, които не са специално изработени или препоръчани от производителя на инструмента.
- Номиналната скорост на аксесоара трябва да бъде най-малко равна на максималната скорост, отбелязана върху инструмента.
- Да не се използват повредени аксесоари.
- Винаги използвайте лични предпазни средства при работа с инструмента.
- Другите лица да се държат на разстояние докато се работи с електрическият инструмент. Всеки, който се намира в зоната на работа трябва да носи лични предпазни средства.
- Никога не оставяйте инструмента преди да е напълно спрял да се върти аксесоара.
- Не стартирайте инструмента, когато той е до тялото.
- Редовно почиствайте инструмента.
- Не работете с инструмента в близост до лесно запалими материали.
- Не работете с аксесоари, чието използване изисква охладителна течност. Използването на вода или други течни охлаждащи течности може да доведе до токов удар.
- Откапят е внезапна реакция при заклещване или закачване на въртящата се шайба, на опорният кръг или други принадлежности. Закачването възниква при работа по въгли, остри ръбове и т.н. Закачване на гъбата ще предизвика спиране на въртящите се принадлежности и неконтролируемата машина ще се ускори около точката на заклещване в посока обратна на посоката на въртенето на принадлежността. В този случай е възможно диска да задълбае в повърхността. За предотвратяване на риска винаги използвайте инструмента само по предназначение, дръжте инструмента здраво с две ръце и използвайте ниска скорост при полиране на въгли, остри ръбове и т.н.
- Никога не поставяйте ръката в близост до въртящата се принадлежност.
- Винаги бъдете внимателни, когато използвате инструмента. Не е възможно да се предвиди всяка ситуация, която може да доведе до опасен



Модел:
EX620



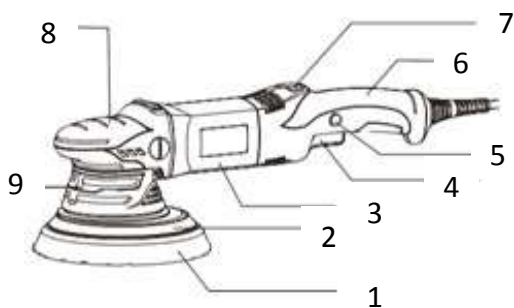
Тип:

**ЕЛЕКТРИЧЕСКА ДА ПОЛИРАЩА МАШИНА
800W 3000-5000RPM**

ДОПЪЛНИТЕЛНИ ПРЕДУПРЕЖДЕНИЯ ЗА БЕЗОПАСНОСТ

- **ПРЕДУПРЕЖДЕНИЕ!** За да намалите риска от нараняване, когато работите в пращиени помещения, носете подходяща респираторна защита. Не използвайте този инструмент, ако не разбирате тези инструкции за експлоатация или смятате, че работата е извън вашите възможности; свържете се с SHINEMATE или обучен специалист за допълнителна информация или обучение.
 - Поддържайте етикетите и табелите – те съдържат важна информация. Ако не се чете или липсва, моля, свържете се със сервиз на SHINEMATE за съдействие.
- ПРЕДУПРЕЖДЕНИЕ!** Някои прахове, създадени от механично шлайфане, рязане, шлайфане, пробиване и други строителни дейности, съдържат химикали, за които е известно, че причиняват рак, вродени дефекти или други репродуктивни увреждания. Някои примери за тези химикали са:
- олово от боя на оловна основа
 - кристален силициев диоксид от тухли и цимент и други зидани продукти и арсен и хром от химически обработен дървен материал.
- Рискът от тези експозиции варира в зависимост от това колко често извършвате този вид работа. За да намалите излагането си на тези химикали: работете в добре проветриво помещение и работете с одобрено оборудване за безопасност, като маски за прах, които са специално проектирани за филтриране на микроскопични частици.

ОПИСАНИЕ НА ИНСТРУМЕНТА



1. Гъба за полиране.
2. Диск
3. Корпус на двигателя.
4. Спусък.
5. Копче за аретиране(заключване на натиснатият спусък) .
6. Дръжка.
7. Регулатор на фиксираните скорости.
8. Предна дръжка.
9. Предпазител.

СПЕЦИФИКАЦИИ

Арт. №	Орбита	Диск	Гъба
EX620-6/21	21мм	148мм	180мм
EX620-6/15	15мм	148мм	180мм
EX620-5/15	15мм	123мм	150мм

Мощност : Номинална 800W (макс.: 1200W)
 Захранване: 220-240V ~ 50/60Hz
 Скорост: 3000-5800/мин
 Резба: M8

ИНСТРУКЦИЯ ЗА ПОЛИРАНЕ

ПОСТАВЯНЕ И ПРЕМАХВАНЕ НА АКЕСОАРИТЕ

1. За да монтирате диска за полиране, изключете инструмента и го поставете със шпиндела на горе.
2. Поставете диска, като завиете свързващият болт на диска директно в главният вал на инструмента.
3. Завъртете с ръка диска пълното му стягане.
4. Изравнете диска с полиращата гъба и притиснете полиращата гъба към диска. Уверете се, че тя е добре закрепена.
5. За са демонтирате диска- изключете инструмента, махнете гъбата, отвъртете диска от инструмента.

Ръкохватката може да се постави от лявата или дясната страна на корпуса на инструмента.

СТАРТИРАНЕ, СПИРАНЕ И КОНТРОЛИРАНЕ НА СКОРОСТА НА ИНСТРУМЕНТА

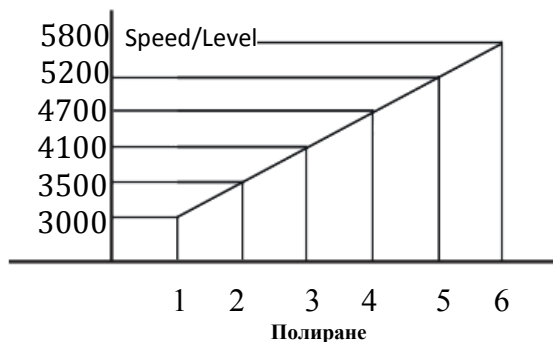
Обикновено по-ниските скорости се препоръчват за тесни работни зони, а по-високите скорости са идеални за големи повърхности.

1. Настройте диска за управление на скоростта на желаната максимална скорост.
2. Дръпнете спусъка.

3. Увеличете или намалете натиска върху спусъка, за да промените скоростта.
4. Използвайте фиксатора на спусъка, за да ЗАКЛЮЧИТЕ инструмента за непрекъсната употреба при постоянна скорост, ако желаете.
5. За да спрете инструмента, освободете спусъка.

Постоянна скорост

Електрическият инструмент притежава прекъсвач за включване/изключване и шест степенно регулиращо копче за електронно контролиране на постоянна скорост(между 3000 и 5800 /мин.):



Придържайки плътно към повърхността, включете полиращата машина. Винаги пускайте и спирайте полиращата машина върху или срещу повърхността, която ще се полира. Започнете, първо, с обработка на големи равни повърхности. Движете инструмента напред и назад с плавни движения. Дръжте инструмента с две ръце за сигурен контрол - за корпуса на двигателя и за редукторната глава или допълнителна ръкохватка. Не натискайте прекалено силно инструмента към повърхността. За подробни инструкции за полиране, прочетете инструкциите от производителя на полиращата паста или вакса.

Препоръки:

- Ако инструментът не стартира плавно при пускане, това е индикация за повреда в електрониката. Моля, не използвайте инструмента до отстраняване на повредата.
- Моля. Не натискайте прекалено силно инструмента към повърхността.
- Моля, дръжте инструмента с две ръце за сигурен контрол - за корпуса на двигателя и за редукторната глава или допълнителна ръкохватка.

ВНИМАНИЕ! За да намалите риска от нараняване, следвайте инструкциите за предотвратяване на откат(внезапна реакция при заклещване или закачване на въртящата се шайба, на опорният кръг или други принадлежности). Закачването може да причини отдръпване на инструмента и операторът внезапно да загуби контрол над инструмента.

Предотвратяване на откат

Откатът се получава, когато полиращите подложки се закачат за грубите ръбове на работната повърхност. Закачването може да доведе до внезапно „отдръпване“ на инструмента и това може да повреди боята. За да намалите риска от захващане, използвайте уреда за полиране на ниски скорости, когато полирате груби повърхности. За трудни зони като близо до тапицерия или между огледало и прозорец на автомобил, не полирайте с инструмента. Обработвайте тези повърхности на ръка.

РЕМОНТ

При повреда занесете инструмента в най-близкият оторизиран сервиз.

АКСЕСОАРИ

ВНИМАНИЕ! Не използвайте аксесоари, които не са специално изработени или препоръчани от производителя на инструмента.

ТЕХНИЧЕСКО ОБСЛУЖВАНЕ И ПОДДРЪЖКА

Преди употреба направете основен преглед на инструмента. Проверете превключвателите, подвижните и стационарните части на инструмента за счупвания или наранявания, които ще възпрепятстват правилната работа на инструмента. Незабавно изключете инструмента при появата на необичаен шум или вибрации и отстранете повредата преди следващо използване на инструмента. Не използвайте повреден инструмент. Маркирайте повредения инструмент с етикет “ДА НЕ СЕ ИЗПОЛЗВА” докато инструмента не бъде поправен.

ОСВОБОЖДАВАНЕ ОТ ОТГОВОРНОСТ

Производителят и неговият представител не носят отговорност за щети, причинени от неправилна употреба на електроинструмента или от използване на електроинструмента с продукти на други производители.

Производителят и неговият представител не носят отговорност за щети и пропуснати ползи причинени от продукта.

доставчик:

ЕЛИЦА-3 ЕООД www.elitsa-3.bg

Произход: Китай

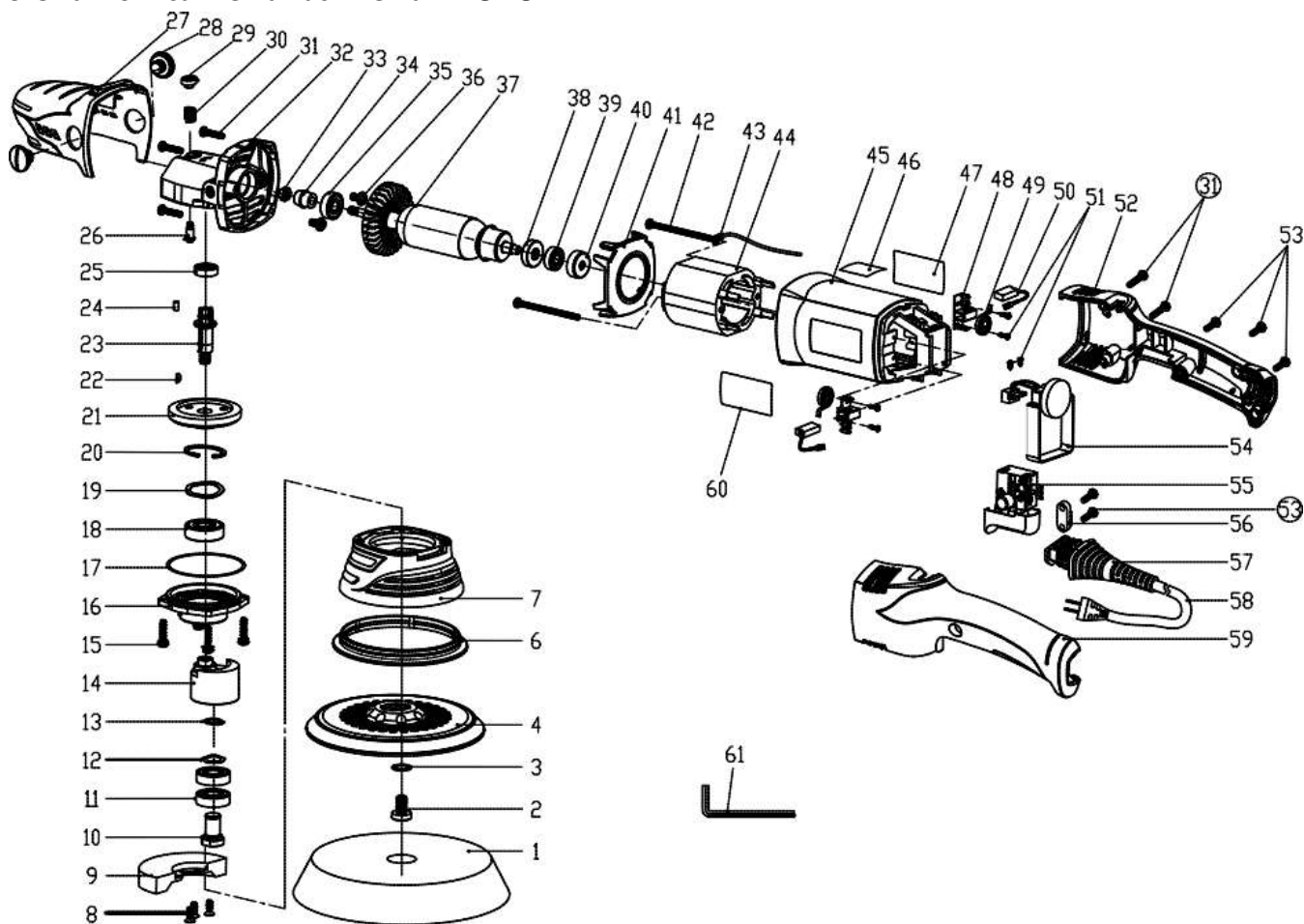


Модел:
EX620



Тип:
**ЕЛЕКТРИЧЕСКА ДА ПОЛИРАЩА МАШИНА
800W 3000-5000RPM**

Схема и описание на частите на **EX620**



No	Description	Qty	No	Description	Qty	No	Description	Qty
1	Foam Pads	1	22	Key 3x10	1	43	Lead	1
2	Screw M8x16	1	23	Output Shaft	1	44	Field Coil	1
3	Wave Washer 8	1	24	Rubber Pin	1	45	Field Coil Case	1
4	Backing pads	1	25	Ball Bearing 626-2Z	1	46	Speed Labeling	1
5			26	Spindle-Lock Pin	1	47	Data Label	1
6	Rubber Ring	1	27	Case Plastic Cover	1	48	Carbon Brush Holder	1
7	Guard	1	28	Plastic Screw M10x8	2	49	Coil Spring	2
8	Screw M4x12	3	29	Lock Pin Cap	1	50	Carbon Brush 5x9.5x16	2
9	Counterweight	1	30	Pin Spring	1	51	Screw ST2.9x8	6
10	Shaft	1	31	Screw ST4.2x20	6	52	Rear Handle(Right)	1
11	Ball Bearing 6001-2RS	2	32	Gear Case	1	53	Screw ST4.2x14	5
12	Wave Spring Washer 12	1	33	Nut M6	1	54	Controller Assembly	1
13	Circlip For Shaft 12	1	34	pinion	1	55	Switch	1
14	Eccentric Block	1	35	Ball Bearing 608-2RZ	1	56	Cord Clamp	1
15	Screw M4x18	4	36	Screw M5x10	2	57	Cord Jacket	1
16	Gear Case Cover	1	37	Armature	1	58	Power Supply Cord	1
17	O-Ring 60x1.1	1	38	Magnetic Ring	1	59	Rear Handle(Left)	1
18	Ball Bearing 6201-2RS	1	39	Ball Bearing 607-2RZ	1	60	Brand Label	1
19	Wave Spring Washer 32	1	40	Rubber Bearing Seat 607	1	61	Allen Wrench 6	1
20	Circlip For Holes 32	1	41	Windshield	1			
21	Gear	1	42	Screw ST4.2x70	2			